

CLIMATE CLASS™

WIRELESS TEMPERATURE CLAMPS

WC-1/WC-2 OPERATING MANUAL



Look for JB GO V2 or measureQuick®
in your app store

WIRELESS CONNECTIVITY & EASY-TO-USE



JB INDUSTRIES

800.323.0811 JBIND.COM SALES@JBIND.COM

Introduction

Thank you for purchasing the CLIMATE CLASS Wireless Temperature Clamp by JB Industries. This device is capable of accurately measuring temperatures of pipes and tubing commonly used in the HVACR industry. These clamps display the temperature readings on an easy-to-view OLED screen. They work alone or wirelessly send information to a JB Industries' DM4-W Wireless Digital Manifold, an IOS smart device, or an Android smart device through the JB GO V2 or measureQuick® Apps.

Specifications

Accuracy	±2.3°F (± -16.5°C), -4 to 185°F (-20° to 85°C)
Operating Temperature	-10°F to 120°F (-23°C to +49°C)
Resolution	0.1 °F (-18°C)
Sensor Type	Thermistor
Temperature Units	Fahrenheit, Celsius
Pipe Diameter Range	¼" – 2" (6.4 – 51mm)
Power Supply	2 x AA batteries (included)
Bluetooth® Range	Up to 350ft (106m) - Dependent on environment
Battery Life	Approximately 120 hours
Storage Temperature	+14°F to 140°F (-10°C to +60°C)
Humidity	85% RH @113°F (45°C), non-condensing
Display	OLED
Unit Weight	6.5 oz
Compatibility	Min iOS Version: 10.0+, Min Android Version: 6.0+
IP Rating	IP54
Battery Life Indicator	Yes
Warranty	1 year

The Climate Class Wireless Temperature Clamps includes interchangeable blue and red color bands for Suction Side and Liquid Side

General Safety

Use caution when taking temperature measurements. Pipes, tubes, and other components of HVACR equipment can be very hot (or very cold). Skin can easily be burned or frostbitten if these components are touched. Use adequate personal protective equipment when servicing these systems.

Features

- Robust thermistor sensor for accurate pipe temperature measurements
- Bright OLED display
- Flexibility to use in standalone mode or with the JB GO V2 or measureQuick® apps
- Over-molded parts for increased grip and durability
- Intuitive, simple-to-use menu
- IP54 rated for dust particles and rain
- Interchangeable color bands for easy clamp type identification

PART NO.	DESCRIPTION
WC-1	Individual Wireless Temperature Clamp
WC-2	Set of Wireless Temperature Clamps in Case

Install App on Smart Device:

To install the **JB GO V2** or **measureQuick®** app, scan the QR code (right) or search the App Store/Google Play for **JB GO**.



**Look for JB GO V2 or measureQuick®
in your app store**

The **JB GO V2** App from JB Industries is designed to make working with JB wireless and digital products accurate, fast and efficient. JB wireless and digital products have been designed to help technicians and contractors get accurate readouts while on-site.

Operating Instructions

Installing Batteries



Step 2
Remove the battery cover



Step 5
Slide the locking tab up

Power Clamp On/Off

1. Press and hold **POWER** button to turn on
2. Press and hold **POWER** button to turn off

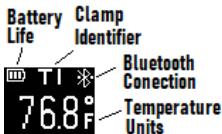
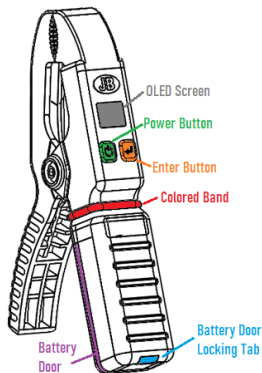
Navigating the Menu

1. Press and hold **ENTER** button to enter the menu
2. Press **POWER** button to cycle through the options
3. Press **ENTER** button to select the highlighted option

Screen Icons/Definitions

Retrieving the Version/Revision/Lot #, Serial #

1. Press and hold **POWER** button to turn on
2. Read the information displayed on the screen (Displayed at start-up for approximately 4 seconds)



Assigning the Clamp Identifier (“T” number)

T1 should be used for Suction Line (Low Side) and T2 should be used for the Liquid Line (High Side).

1. Press and hold **ENTER** button to enter the menu
2. Press **POWER** button to cycle to “Clamp #”
3. Press **ENTER** button
4. Cycle through the numbers and press **ENTER** button when the desired number is highlighted
5. The clamp will restart and the new clamp identifier number will be used

Colored Bands

The Blue band should be used for the “T1” clamp. The Red band should be used for the “T2” clamp. Colored bands can be changed out for easy identification. Simply pull off the band and replace it with the desired color.

Changing Temperature Units

1. Press and hold **ENTER** button to enter the menu
2. Press **POWER** button to cycle to “Units,” and then press **ENTER** button to select continue
3. Press **POWER** button to cycle through the units and press **ENTER** button to select the units

Adjust/Reset the Temperature

1. Press and hold **ENTER** button to enter the menu
2. Press **POWER** button to cycle to “Temp. Cal.” and press **ENTER** button to adjust temperature or reset to factory calibration

To Adjust: Press **POWER** button to cycle to “Adjust” and press **ENTER** button. Follow prompts to manually set the temperature to the desired value.

To Reset to factory defaults: Press **POWER** button to cycle to “Reset” and press **ENTER** button.

Using the Clamp on a System

1. Press and hold **POWER** button to turn on the clamp
2. Secure the clamp to the copper line in the proper area where the temperature is to be measured

Using the Clamp with iOS/Android App

1. Visit the Apple Store/Play Store on your device
2. Search for JB GO V2 or measureQuick[®] and install the app
3. Once app is installed, tap on app to open
4. Turn on clamp
5. Tap on Toolbox Icon in the lower right screen
6. All powered on wireless tools will be displayed
7. Tap on the device you want to map to the app based on the tool's serial number
8. Tap "Map to Liquid Line" or "Map to Suction Line" depending on where you're using the clamp
9. Continue mapping additional tools in the same manner

Using the Clamp with the JB Industries DM4-W Digital Manifolds

Mechanical information

- The JB Industries DM4-W Digital manifold will work with 2 temperature clamps (wired or wireless)
- Wired K-Type clamps are prioritized if they are plugged into the DM4-W
- The wireless clamps can be used in-place of the wired K-Type clamps

Connecting the Wireless Clamp to the DM4-W

(See DM4-W manual for more information)

Example: How to connect the T1 “blue” clamp. Remove the wired K-Type connector (if applicable).

If the clamp has not been paired to the DM4-W yet:

1. Turn on the DM4-W and the wireless clamp (on startup, note the last 4 digits of the clamp Serial Number)

The wireless clamp OLED should show a blinking Bluetooth Connection symbol

2. Press the **ENTER** button on the DM4-W to enter the menu
3. Highlight “Bluetooth Device” and press the **ENTER** button
4. Wait until the “Wait . . .” text disappears
5. Look on the right side for available devices (There is a “Paired Devices” list on the left side that will populate when wireless devices are paired with the DM4-W)
6. Highlight the T1 device that you want to connect from the “Available Devices” and press the **ENTER** button and press the **POWER** button to “Add T1”
7. Repeat these steps to connect the T2 “red” clamp
8. Press the **ZERO** button to return to the home screen
9. The clamp should pair with the DM4-W and the clamp OLED screen should show a solid Bluetooth Connection symbol. The DM4-W screen should show the temperature and the last 4 digits of the connected wireless clamp serial number under the T1.

If the clamp has already been paired to the DM4-W:

1. Turn on the DM4-W and the wireless clamp. The wireless clamp should automatically connect to the DM4-W, and the Bluetooth Connection symbol should remain solid.

NOTE: If a K-Type clamp is plugged into the DM4-W, the K-Type values will take priority. The DM4-W screen will show K-Type under the T#.

Deleting the Clamps from the DM4-W

1. Press the **ENTER** button on the DM4-W to enter the menu
2. Highlight “Bluetooth Device” and press the **ENTER** button
3. Wait until the “Wait . . .” text disappears
4. Look on the right side for available devices (There is a “Paired Devices” list on the left side that will populate when wireless devices are paired with the DM4-W)
5. Highlight the T1 device that you want to remove from the “Available Devices” and press the **ENTER** button. Then press the **POWER** button to “Remove T1”
6. Press the **ZERO** button to return to the home screen
7. The wireless clamp is now unpaired from the DM4-W

The Bluetooth Connection symbol on the clamp OLED screen will start flashing to indicate it is not paired

Warranty

Climate Class Wireless Temperature Clamps are warrantied against defects in materials and workmanship for 1 year from date of purchase. JB products are guaranteed when used in accordance with our guidelines and recommendations. Warranty is limited to the repair, replacement, or credit at invoice price, (our option) of products which in our opinion are defective due to workmanship and/or materials. In no case will we allow charges for labor, expense or consequential damage. Repairs performed on items out of warranty will be invoiced on a nominal basis; contact wholesaler for details. Additional product information available online at www.jbind.com.

WARNING: This product can expose you to chemicals including lead which are known to the State of California to cause cancer and birth defects or other reproductive harm. For more information go to www.P65Warnings.ca.gov.



JB INDUSTRIES

CLIMATE CLASS™

ABRAZADERAS DE
TEMPERATURA
INALÁMBRICAS

WC-1/WC-2 MANUAL DE INSTRUCCIONES



Busque JB GO V2 o measureQuick® en
la App Store

**CONECTIVIDAD
INALÁMBRICA
Y FÁCIL DE USAR**



COMPATIBLE
CON REFRIGERANTES

A2L

JB INDUSTRIES



800.323.0811 JBIND.COM SALES@JBIND.COM

Introducción

Gracias por comprar la abrazadera de temperatura inalámbrica CLIMATE CLASS de JB Industries. Este dispositivo puede medir correctamente las temperaturas de las tuberías y los tubos que suelen utilizarse en la industria de HVACR. Estas abrazaderas muestran las lecturas de la temperatura en una pantalla OLED fácil de visualizar. Funcionan de forma autónoma o envían información de forma inalámbrica a un colector digital inalámbrico DM4-W de JB Industries, un dispositivo inteligente iOS o un dispositivo inteligente Android a través de las aplicaciones JB GO V2 o measureQuick®.

Especificaciones

Precisión	±2.3 °F (± -16.5 °C), de -4 a 185 °F (de -20° a 85 °C)
Temperatura de funcionamiento	de -10 °F a 120 °F (de -23 °C a +49 °C)
Resolución	0.1 °F (-18 °C)
Tipo de sensor	Thermistor
Unidades de temperatura	Fahrenheit, Celsius
Rango de diámetro de la tubería	de ¼" a 2" (de 6.4 a 51 mm)
Suministro de energía	2 pilas AA (incluidas)
Rango de Bluetooth®	hasta 350 ft (106 m) - según el entorno
Duración de las pilas	Aproximadamente 120 h
Temperatura de almacenamiento	de +14 °F a 140 °F (de -10 °C a +60 °C)
Humedad	85 % HR a 113 °F (45 °C), sin condensación
Pantalla	OLED
Peso de la unidad	6.5 oz
Compatibilidad	Versión mín. de iOS: 10.0+, versión mín. de Android: 6.0+
Clasificación IP	IP54
Indicador de duración de las pilas	Sí
Garantía	1 año

La abrazadera de temperatura inalámbrica Climate Class incluye bandas intercambiables de color azul y rojo para el lado de succión y el lado del líquido

Seguridad general

Sea precavido al medir la temperatura. Las tuberías, los tubos y otros componentes del equipo de HVACR pueden estar muy calientes (o muy fríos). La piel se puede quemar o congelar con facilidad si se toca estos componentes. Use el equipo de protección personal adecuado cuando haga trabajos de mantenimiento en estos sistemas.

Características

- Sensor Thermistor resistente para medir la temperatura de las tuberías de forma precisa
- Pantalla OLED brillante
- Flexibilidad de uso en modo autónomo o con las aplicaciones JB GO V2 o measureQuick®
- Partes sobremoldeadas para un mejor agarre y durabilidad
- Menú intuitivo y fácil de usar
- Clasificación IP54 para partículas de polvo y lluvia
- Bandas de color intercambiables para una fácil identificación del tipo de abrazadera

N.º DE PIEZA	DESCRIPCIÓN
WC-1	Abrazadera de temperatura inalámbrica individual
WC-2	Juego de abrazaderas de temperatura inalámbricas en estuche

Cómo instalar la aplicación en un dispositivo inteligente:

Para instalar la aplicación **JB GO V2** o **measureQuick®**, escanee el código QR (a la derecha) o busque la aplicación en la App Store/Google Play como **JB GO**.



Busque JB GO V2 o measureQuick® en la App Store

La aplicación **JB GO V2** de JB Industries está diseñada para que el trabajo con los productos inalámbricos y digitales de JB sea preciso, rápido y eficiente. Los productos inalámbricos y digitales de JB están diseñados para ayudar a técnicos y contratistas a obtener lecturas precisas durante su permanencia en el sitio.

Manual de instrucciones

Cómo instalar las pilas



Encienda/apague la abrazadera

1. Presione y mantenga presionado el botón de **ENCENDIDO** para encender
2. Presione y mantenga presionado el botón de **ENCENDIDO** para apagar

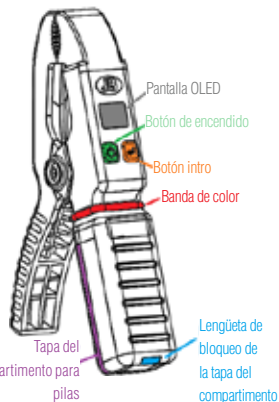
Cómo desplazarse por el menú

1. Presione y mantenga presionado el botón **INTRO** para acceder al menú
2. Presione el botón de **ENCENDIDO** para alternar entre las distintas opciones
3. Presione el botón **INTRO** para seleccionar la opción resaltada

Iconos de la pantalla/definiciones

Acceso a la versión/revisión/n.º de lote, n.º de serie

1. Presione y mantenga presionado el botón de **ENCENDIDO** para encender
2. Lea la información que aparece en la pantalla (aparece durante el arranque durante aproximadamente 4 segundos)



Cómo asignar el identificador de la abrazadera (número «T»)

Se debe utilizar T1 para la línea de succión (lado bajo) y T2 para la línea de líquido (lado alto).

1. Presione y mantenga presionado el botón **INTRO** para acceder al menú
2. Presione el botón de **ENCENDIDO** para cambiar a «Clamp #» (N.º de abrazadera).
3. Presione el botón **INTRO**
4. Alterne entre los números y presione el botón **INTRO** cuando el número deseado esté resaltado
5. La abrazadera se reiniciará y se utilizará el nuevo número del identificador de la abrazadera

Bandas de color

Se debe utilizar la banda azul para la abrazadera «T1». Se debe utilizar la banda roja para la abrazadera «T2». Las bandas de colores se pueden cambiar para una fácil identificación. Simplemente retire la banda y cámbiela por el color deseado.

Cómo cambiar las unidades de temperatura

1. Presione y mantenga presionado el botón **INTRO** para acceder al menú
2. Presione el botón de **ENCENDIDO** para cambiar a «Units» (Unidades), y luego presione el botón **INTRO** para seleccionar «Continue» (Continuar)
3. Presione el botón de **ENCENDIDO** para alternar entre las unidades y presione el botón **INTRO** para seleccionar las unidades

Ajuste/restablezca la temperatura

1. Presione y mantenga presionado el botón **INTRO** para acceder al menú
2. Presione el botón de **ENCENDIDO** para cambiar a «Temp. Cal.» (Calibración de temperatura) y presione el botón **INTRO** para ajustar la temperatura o restablecer la calibración de fábrica

Para ajustar: Presione el botón de **ENCENDIDO** para cambiar a «Adjust» (Ajustar) y presione el botón **INTRO**. Siga las indicaciones para configurar manualmente la temperatura al valor deseado.

Para restablecer la configuración de fábrica: Presione el botón de **ENCENDIDO** para cambiar a «Reset» (Restablecer) y presione el botón **INTRO**.

Cómo utilizar la abrazadera en un sistema

1. Presione y mantenga presionado el botón de **ENCENDIDO** para encender la abrazadera
2. Asegure la abrazadera a la línea de cobre en el área correspondiente en la que se va a medir la temperatura

Cómo utilizar la abrazadera con la aplicación iOS/Android

1. Visite la Apple Store/Play Store en su dispositivo
2. Busque JB GO V2 o measureQuick® e instale la aplicación
3. Una vez que se haya instalado la aplicación, pulse en la aplicación para abrirla
4. Encienda la abrazadera
5. Pulse en el ícono de herramientas que se ubica en la parte inferior derecha de la pantalla
6. Aparecerán todas las herramientas inalámbricas que están encendidas
7. Pulse en el dispositivo que desea asignar a la aplicación según el número de serie de la herramienta
8. Pulse «Map to Liquid Line» (Asignar a línea de líquido) o «Map to Suction Line» (Asignar a línea de succión) dependiendo de dónde está utilizando la abrazadera
9. Siga asignando herramientas adicionales de la misma forma

Cómo utilizar la abrazadera con los colectores digitales DM4-W de JB Industries

Información mecánica

- El colector digital DM4-W de JB Industries funcionará con 2 abrazaderas de temperatura (con cable o inalámbricas)
- Se priorizan las abrazaderas tipo K con cable si se conectan al DM4-W
- Las abrazaderas inalámbricas se pueden usar en lugar de las abrazaderas tipo K con cable

Cómo conectar la abrazadera inalámbrica al DM4-W.

(Consulte el manual del DM4-W para obtener más información)

Ejemplo: Cómo conectar la abrazadera «azul» T1. Retire el conector tipo K con cable (de ser el caso).

Si todavía no se ha emparejado la abrazadera con el DM4-W:

1. Encienda el DM4-W y la abrazadera inalámbrica (durante el arranque, apunte los últimos 4 dígitos del número de serie de la abrazadera)
La abrazadera inalámbrica OLED debe mostrar un símbolo parpadeante de conexión Bluetooth
2. Presione el botón **INTRO** en el DM4-W para acceder al menú
3. Resalte «Bluetooth Device» (Dispositivo Bluetooth) y presione el botón **INTRO**
4. Espere hasta que el texto «Wait. . .» (Espere...) desaparezca
5. Busque los dispositivos disponibles en el lado derecho (en el lado izquierdo hay una lista de «Dispositivos emparejados» que se completará cuando los dispositivos inalámbricos se emparejen con el DM4-W)
6. Resalte el dispositivo T1 que desea conectar desde «Available Devices» (Dispositivos disponibles) y presione el botón **INTRO**, luego presione el botón de **ENCENDIDO** para «Add T1» (Añadir T1)
7. Repita estos pasos para conectar la abrazadera «roja» T2
8. Presione el botón de puesta en **CERO** para volver a la pantalla de inicio
9. La abrazadera se debe emparejar con el DM4-W y la pantalla OLED de la abrazadera debe mostrar un símbolo fijo de conexión Bluetooth. La pantalla del DM4-W debe mostrar la temperatura y los últimos 4 dígitos del número de serie de la abrazadera inalámbrica conectada bajo el T1.

Si la abrazadera ya se emparejó con el DM4-W:

1. Encienda el DM4-W y la abrazadera inalámbrica. La abrazadera inalámbrica debe conectarse automáticamente al DM4-W y el símbolo de conexión Bluetooth debe mantenerse fijo.

NOTA: si una abrazadera de tipo K se conecta a un DM4-W, prevalecerán los valores de tipo K. La pantalla del DM4-W mostrará el tipo K bajo el número T.

Cómo eliminar las abrazaderas del DM4-W

1. Presione el botón **INTRO** en el DM4-W para acceder al menú
2. Resalte «Bluetooth Device» (Dispositivo Bluetooth) y presione el botón **INTRO**
3. Espere hasta que el texto «Wait . . .» (Espere...) desaparezca
4. Busque los dispositivos disponibles en el lado derecho (en el lado izquierdo hay una lista de «Dispositivos emparejados» que se completará cuando los dispositivos inalámbricos se emparejen con el DM4-W)
5. Resalte el dispositivo H1 que desea eliminar de «Available Devices» (Dispositivos disponibles) y presione el botón **INTRO**. Luego, presione el botón de **ENCENDIDO** para «Remove T1» (Eliminar T1)
6. Presione el botón de puesta en **CERO** para volver a la pantalla de inicio
7. Si la abrazadera inalámbrica ahora está desemparejada del DM4-W

El símbolo de conexión Bluetooth en la pantalla OLED de la abrazadera empezará a parpadear para indicar que no está emparejada

Garantía

Las abrazaderas de temperatura inalámbricas Climate Class cuentan con una garantía de un año a partir de la fecha de compra por defectos en sus materiales o mano de obra. Los productos JB tienen garantía cuando se utilizan de acuerdo con nuestras directivas y recomendaciones. La garantía se limita a la reparación, el reemplazo o el crédito por el precio de factura (a nuestra elección) de los productos que, a nuestro juicio, son defectuosos en cuanto a sus materiales o mano de obra. En ningún caso asumiremos costos de mano de obra, gastos o daños indirectos. Las reparaciones que se realicen en elementos no incluidos en la garantía se facturarán a los valores nominales. Comuníquese con su vendedor para obtener más información. Información adicional del producto disponible en línea en www.jbind.com.

ADVERTENCIA: Este producto puede exponerlo a sustancias químicas, entre ellas el plomo, reconocidas por el estado de California como causantes de cáncer y defectos congénitos u otros daños reproductivos. Para obtener más información, visite www.P65Warnings.ca.gov.



JB INDUSTRIES

CLIMATE CLASS™

PINÇES DE
TEMPERATURE
SANS FIL

MANUEL D'UTILISATION DU WC-1/WC-2



Recherchez JB GO V2 ou measureQuick®
dans votre App Store

CONNECTIVITÉ
SANS FIL ET
FACILE À UTILISER



COMPATIBLE
A2L



JB INDUSTRIES

800.323.0811 JBIND.COM SALES@JBIND.COM

Introduction

Merci d'avoir acheté la pince de température sans fil CLIMATE CLASS (classe climatique) de JB Industries. Cet appareil est capable de mesurer avec précision les températures des tuyaux et des tubes couramment utilisés dans l'industrie CVCR. Ces pinces affichent les relevés de température sur un écran OLED facile à visualiser. Elles fonctionnent seules ou envoient sans fil des informations à un collecteur numérique sans fil DM4-W de JB Industries ou à un appareil intelligent iOS ou Android par l'intermédiaire des applications JB GO V2 ou measureQuick®.

Caractéristiques techniques

Précision	±2,3 °F (± -16,5 °C), -4 °F à 185 °F (-20 °C à 85 °C)
Température d'exploitation	-10 °F à 120 °F (-23 °C à +49 °C)
Résolution	0,1 °F (0,056 °C)
Type de capteur	Thermistance
Unités de température	Fahrenheit, Celsius
Plage de diamètres de tuyau	¼ – 2 po (6,4 – 51 mm)
Alimentation électrique	2 piles AA (incluses)
Portée Bluetooth®	Jusqu'à 350 pi (106 m) en fonction de l'environnement
Durée de vie des piles	Environ 120 heures
Température de stockage	+14 °F à 140 °F (-10 °C à +60 °C)
Humidité	85 % d'HR à 113 °F (45 °C), sans condensation
Écran	OLED
Poids de l'appareil	6,5 oz (184,3 g)
Compatibilité	Version iOS min. : 10.0+, version Android min. : 6.0+
Indice IP	IP54
Indicateur d'autonomie des piles	Oui
Garantie	1 an

Les pinces de température sans fil de classe climatique comprennent des bandes de couleur bleue et rouge interchangeables pour le côté aspiration et le côté liquide.

Sécurité générale

Faites preuve de prudence lors de la prise de mesures de température. Les tuyaux, tubes et autres composants des équipements CVCR peuvent être très chauds (ou très froids). Toucher ces composants peut facilement brûler ou geler la peau. Utilisez un équipement de protection individuelle adéquat lors de l'entretien de ces systèmes.

Caractéristiques

- Capteur à thermistance robuste permettant des mesures précises de la température des tuyaux.
- Écran OLED brillant.
- Flexibilité d'utilisation en mode autonome ou avec les applications JB GO V2 ou measureQuick®.
- Pièces surmoulées offrant une adhérence et une durabilité accrues.
- Menu intuitif et simple à utiliser.
- Classé IP54 pour les particules de poussière et la pluie.
- Bandes de couleurs interchangeables permettant une identification facile du type de pince.

N° DE PIÈCE	DESCRIPTION
WC-1	Pince de température sans fil individuelle
WC-2	Ensemble de pinces de température sans fil dans un étui

Installer l'application sur un appareil intelligent :

Pour installer l'application **JB GO V2** ou **measureQuick®**, balayez le code QR (à droite) ou cherchez **JB GO** dans l'App Store/Google Play.

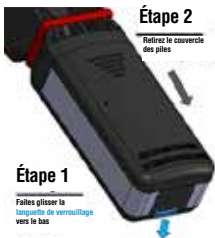
L'application **JB GO V2** de JB Industries est conçue pour rendre l'exploitation des produits sans fil et numériques de JB précise, rapide et efficace. Les produits sans fil et numériques JB ont été conçus pour aider les techniciens et les entrepreneurs à obtenir des mesures précises sur le terrain.



**Recherchez JB GO V2
ou measureQuick®
dans votre App Store**

Instructions d'utilisation

Installation des piles



Étape 2

Retirez le couvercle des piles



Étape 5

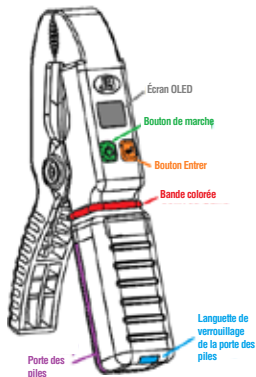
Faites glisser la languette de verrouillage vers le haut

Allumer/éteindre la pince

1. Appuyez sur le bouton **MARCHE** et maintenez-le enfoncé pour mettre l'appareil en marche.
2. Appuyez sur le bouton **MARCHE** et maintenez-le enfoncé pour éteindre l'appareil.

Navigation dans le menu

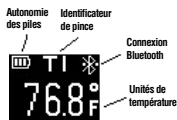
1. Appuyez sur le bouton **ENTRER** et maintenez-le enfoncé pour entrer dans le menu.
2. Appuyez sur le bouton **MARCHE** pour parcourir les options.
3. Appuyez sur le bouton **ENTRER** pour sélectionner l'option en surbrillance.



Icônes/Définitions de l'écran

Récupération du numéro de version/révision/lot, numéro de série

1. Appuyez sur le bouton **MARCHE** et maintenez-le enfoncé pour allumer l'appareil.
2. Lisez les informations affichées à l'écran (affichées à la mise en marche pendant environ 4 secondes).



Attribution de l'identifiant de pince (numéro « T »)

Utilisez T1 pour la conduite d'aspiration (côté basse pression) et T2 pour la conduite de liquide (côté haute pression).

1. Appuyez sur le bouton **ENTRER** et maintenez-le enfoncé pour entrer dans le menu.
2. Appuyez sur le bouton **MARCHE** pour passer à « Clamp # » (Pince numéro).
3. Appuyez sur le bouton **ENTRER**.
4. Parcourez les chiffres et appuyez sur le bouton **ENTRER** lorsque le numéro souhaité est en surbrillance.
5. La pince redémarrera et le nouveau numéro d'identification de la pince sera utilisé.

Bandes colorées

La bande bleue doit être utilisée pour la pince « T1 ». La bande rouge doit être utilisée pour la pince « T2 ». Les bandes colorées peuvent être changées pour faciliter l'identification. Retirez simplement la bande et remplacez-la par la bande de couleur souhaitée.

Changement des unités de température

1. Appuyez sur le bouton **ENTRER** et maintenez-le enfoncé pour entrer dans le menu.
2. Appuyez sur le bouton **MARCHE** pour passer à « Units » (Unités), puis appuyez sur le bouton **ENTRER** pour sélectionner Continuer.
3. Appuyez sur le bouton **MARCHE** pour parcourir les unités et appuyez sur le bouton **ENTRER** pour sélectionner les unités.

Régler/réinitialiser la température

1. Appuyez sur le bouton **ENTRER** et maintenez-le enfoncé pour entrer dans le menu.
2. Appuyez sur le bouton **MARCHE** pour passer à « Temp. Cal. » (Étalonnage de température), puis appuyez sur le bouton **ENTRER** pour régler la température ou rétablir l'étalonnage d'usine.

Pour régler la température : appuyez sur le bouton **MARCHE** pour passer à « Adjust » (Réglage) et appuyez sur le bouton **ENTRER**. Suivez les messages-guides pour régler manuellement la température à la valeur souhaitée.

Pour rétablir les paramètres d'usine : appuyez sur le bouton **MARCHE** pour passer à « Reset » (Réinitialiser) et appuyez sur le bouton **ENTRER**.

Utilisation de la pince sur un système

1. Appuyez sur le bouton **MARCHE** et maintenez-le enfoncé pour allumer la pince.
2. Fixez la pince à la conduite de cuivre dans la zone appropriée où la température doit être mesurée.

Utilisation de la pince avec l'application iOS/Android

1. Visitez l'Apple Store/Play Store sur votre appareil.
2. Recherchez JB GO V2 ou **measureQuick®** et installez l'application.
3. Une fois l'application installée, appuyez dessus pour l'ouvrir.
4. Allumez la pince.
5. Appuyez sur l'icône de la boîte à outils dans l'écran inférieur droit.
6. Tous les outils sans fil sous tension sont affichés.
7. Appuyez sur l'appareil que vous souhaitez associer à l'application en fonction du numéro de série de l'outil.
8. Appuyez sur « Map to Liquid Line » (Associer à une conduite de liquide) ou sur « Map to Suction Line » (Associer à une conduite d'aspiration) selon l'endroit où la pince est utilisée.
9. Continuez à associer des outils supplémentaires de la même manière.

Utilisation de la pince avec les collecteurs numériques DM4-W de JB Industries

Informations mécaniques

- Le collecteur numérique DM4-W de JB Industries fonctionne avec 2 pinces de température (filaires ou sans fil).
- Les pinces filaires de type K sont prioritaires si elles sont branchées sur le DM4-W.
- Les pinces sans fil peuvent être utilisées à la place des pinces filaires de type K.

Connexion de la pince sans fil au DM4-W

(Voir le manuel du DM4-W pour obtenir plus d'informations)

Exemple : comment connecter la pince T1 « bleue ». Retirez le connecteur filaire de type K (le cas échéant).

Si la pince n'a pas encore été appariée au DM4-W :

1. Allumez le DM4-W et la pince sans fil (au démarrage, notez les 4 derniers chiffres du numéro de série de la pince).
L'écran OLED de la pince sans fil devrait afficher un symbole de connexion Bluetooth clignotant.
2. Appuyez sur le bouton **ENTRER** du DM4-W pour entrer dans le menu.
3. Mettez en surbrillance « Bluetooth Device » (Appareil Bluetooth) et appuyez sur le bouton **ENTRER**.
4. Attendez que le texte « Wait . . » (Attendre) disparaisse.
5. Recherchez sur le côté droit les appareils disponibles (une liste « Paired Devices » [Appareils appariés] s'affiche sur le côté gauche lorsque les appareils sans fil sont appariés avec le DM4-W).
6. Mettez en surbrillance l'appareil T1 que vous souhaitez connecter parmi les « appareils disponibles », appuyez sur le bouton **ENTRER** et appuyez sur le bouton **MARCHE** pour « ajouter T1 ».
7. Répétez ces étapes pour connecter la pince T2 « rouge ».
8. Appuyez sur le bouton **ZÉRO** pour retourner au menu principal.
9. La pince doit s'associer au DM4-W et l'écran OLED de la pince doit afficher un symbole de connexion Bluetooth solide. L'écran du DM4-W doit afficher la température et les 4 derniers chiffres du numéro de série de la pince sans fil connectée sous le T1.

Si la pince a déjà été appariée au DM4-W :

1. Allumez le DM4-W et la pince sans fil. La pince sans fil devrait se connecter automatiquement au DM4-W et le symbole de connexion Bluetooth devrait rester solide.

REMARQUE : Si une pince de type K est branchée sur le DM4-W, les valeurs de type K auront la priorité. L'écran du DM4-W affichera Type K sous le numéro T.

Suppression des pinces du DM4-W

1. Appuyez sur le bouton **ENTRER** du DM4-W pour entrer dans le menu.
2. Mettez en surbrillance « Bluetooth Device » (Appareil Bluetooth) et appuyez sur le bouton **ENTRER**.
3. Attendez que le texte « Wait . . . » (Attendre) disparaisse.
4. Recherchez sur le côté droit les appareils disponibles (une liste « Paired Devices » [Appareils appariés] s'affiche sur le côté gauche lorsque les appareils sans fil sont appariés avec le DM4-W).
5. Mettez en surbrillance l'appareil T1 que vous souhaitez supprimer des « appareils disponibles » et appuyez sur le bouton **ENTRER**. Puis appuyez sur le bouton **MARCHE** pour « supprimer T1 ».
6. Appuyez sur le bouton **ZÉRO** pour retourner au menu principal.
7. La pince sans fil est désormais dissociée du DM4-W.

Le symbole de connexion Bluetooth sur l'écran OLED de la pince commence à clignoter pour indiquer qu'elle n'est pas appariée.

Garantie

Les pinces de température sans fil de classe climatique sont garanties 1 an à partir de la date d'achat contre les vices de matériaux et de fabrication. Les produits JB sont garantis à condition de les utiliser conformément à nos directives et instructions. La garantie est limitée à la réparation, au remplacement ou à l'inscription au crédit du prix facturé (selon notre choix) des produits, qui à notre avis sont défectueux en raison d'un vice de fabrication et/ou de matériaux. Nous n'accepterons en aucun cas des facturations au titre de la main-d'œuvre, de dépenses ou de dommages consécutifs. Les réparations accomplies sur les articles n'étant plus couverts par la garantie seront facturées sur une base nominale; communiquez avec votre revendeur pour plus de détails. Des renseignements supplémentaires sur les produits sont disponibles en ligne sur www.jbind.com.

AVERTISSEMENT : ce produit peut vous exposer à des produits chimiques, dont le plomb, que l'État de Californie a identifiés comme étant responsables de cancer et de malformations congénitales ou d'autres effets négatifs sur la reproduction. Pour plus d'informations, voir www.P65Warnings.ca.gov.



JB INDUSTRIES

N° de réf. DTCL-308 0124